



Projet pédagogique 2021

Accueil de loisirs des 10-17 ans
Campbon, la Chapelle Launay et Prinquiau



Équipe saisonnière 2021-2022 de l'ALJ



Table des matières

Présentation De La Structure	3
Situation géographique	3
Organisateur	3
Organisation générale	4
Projet Associatif	4
Organigramme de l'association et équipe permanente	5
Projets actions locales	6
Equipe permanente :	6
L'accueil de loisirs sur les 3 Communes	7
L'environnement et les locaux :	7
Les caractéristiques du public.....	8
Les 10-13 ans :	8
Les 14-17 ans :	8
L'organisation générale :	8
Les horaires d'ouverture :	8
Les navettes :	9
Le déjeuner :	9
Le goûter :	9
L'équipe d'animation :	9
La préparation des vacances scolaires :	10
Une semaine type :	10
Les règles de vie :	11
Les objectifs pédagogiques :	12
Les critères d'évaluation	14

Présentation De La Structure

Situation géographique

Le siège de l'ALJ se situe dans la ville de Savenay qui compte plus de 8400 habitants. Cette commune se situe au croisement de l'axe Nantes-Saint Nazaire et Vannes-Nantes. Il est ainsi possible de se rendre sur la côte Atlantique (30 minutes en car) pour profiter des diverses stations balnéaires comme Pornichet, Pornic,.. Ces villes proposent en plus de leurs plages de nombreuses possibilités pour le centre de loisirs (marais salant, parcs de loisirs, patrimoine historique, espaces culturels, activités nautiques...). Nantes et Saint Nazaire disposent également de nombreux atouts en terme de patrimoine historique et d'offre culturelle (Château de la Duchesse Anne de Bretagne, base sous marine, Musées, Théâtre de Saint Nazaire, L'éléphant de Nantes, Salles de spectacle, Le Voyage à Nantes...). Les parcs d'attractions et loisirs sont divers et variés en Loire Atlantique (Branféré, Accrobranche, Naturel Parc, Le lac de Grand lieu, Estuarium, Bowling...) ce qui offre de bons moments de découvertes et de détente. D'autres zones du département peuvent enrichir nos activités tels que le parc naturel de la Brière dont la faune et la flore sont fournies et les activités nature nombreuses.

Depuis 2019, l'ALJ a récupéré la compétence jeunesse sur les communes de Campbon, la Chapelle Launay et Prinquiau. Elle y assure donc un accueil de loisirs pour les 10-17 ans à chaque période de vacances scolaires.



Organisateur

L'organisateur est l'Association Loisirs Jeunesse. L'ALJ est présidée par Linda Berjonneau. Cette association a mis en avant dans son projet éducatif plusieurs objectifs :

- Accompagner chacun à devenir autonome et acteur de son environnement,
- Ouvrir le regard de chacun sur l'Autre et sur le Monde,
- Développer l'apprentissage de la vie en collectivité,
- Placer l'enfant et le jeune au cœur de l'action ;

L'organisateur a la gestion de l'accueil de loisirs :

- « Le P'tit Patelin » pour les 3-9 ans
- « Le Club Junior » pour les 10-13 ans
- « L'Espace Jeune » pour les 14-17 ans
- « Les 3 Communes » pour les 10-17 ans de Campbon, la Chapelle Launay et Prinquiau

Des camps sont proposés dans le département, en France et en Europe. Des actions en lien avec le projet associatif sont développées au niveau local.

L'association a été créée en 1980 et repose sur les valeurs de Bien être – Humanisme – co éducation – Solidarité- Citoyenneté – Égalité – Vivre ensemble – Ouverture



Organisation générale

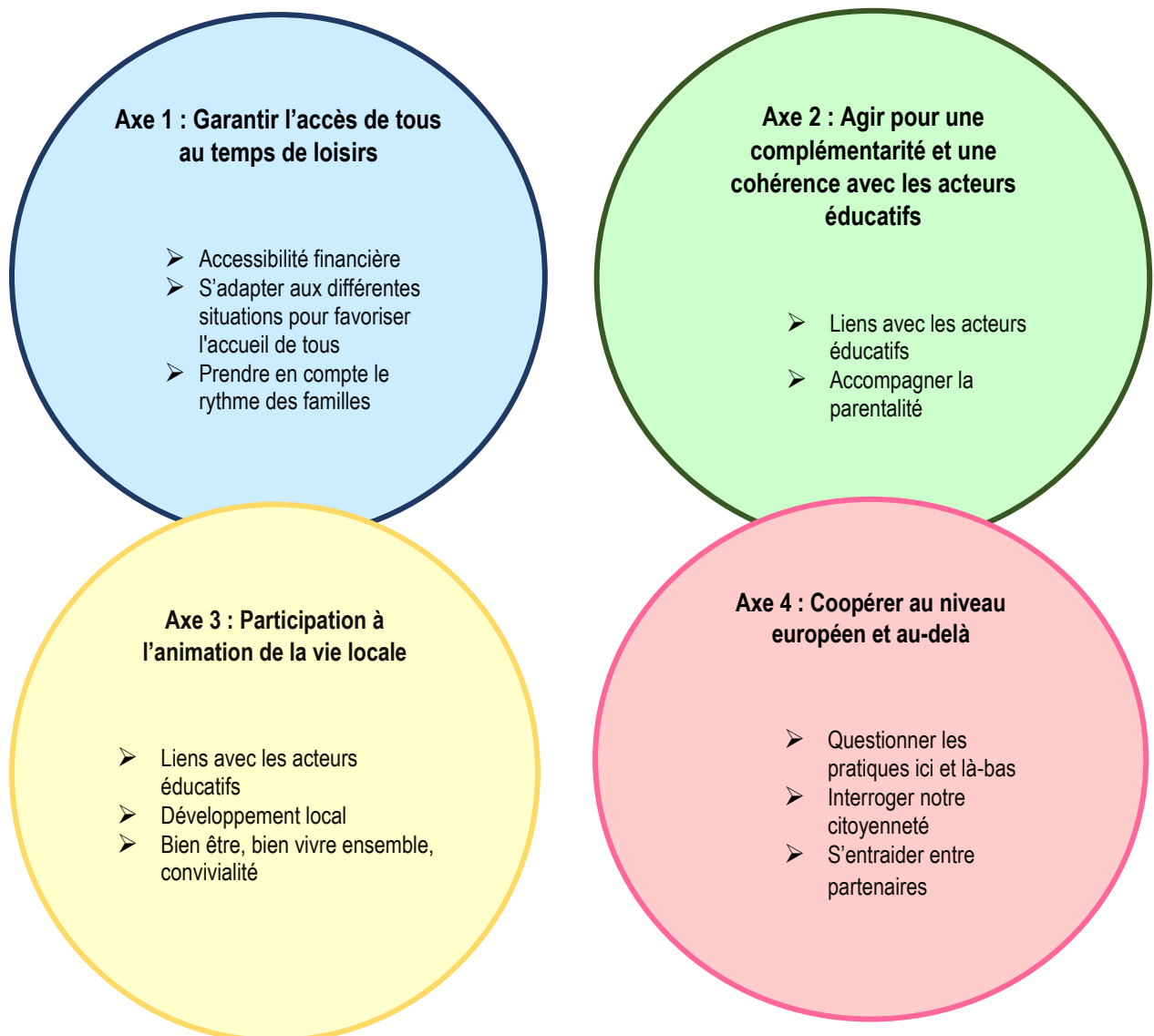
Sur le P'tit Patelin et au Club Junior de Savenay, les enfants sont accueillis du lundi au vendredi (sauf les jours fériés) de 8h00 à 18h30 pendant les vacances scolaires. Les 10-13 ans des 3 Communes sont accueillis de 10h à 18h30 et un système de navette est mis en place pour leur permettre l'accès à l'accueil de loisirs.

Le Club Junior de Savenay est ouvert en plus tous les mercredis après-midi pendant la période scolaire de 13h30 à 18h00 pour les 10-13 ans de toutes les communes.

Le Bocal est ouvert tous les après-midi de 13h30 à 18h30 du lundi au vendredi sur chaque période de vacances scolaires. Les 14-17 ans des 3 Communes sont également accueillis sur les mêmes horaires et peuvent profiter d'un système de navette pour se rendre à l'accueil des 3 Communes (différent à chaque période de vacances scolaires).

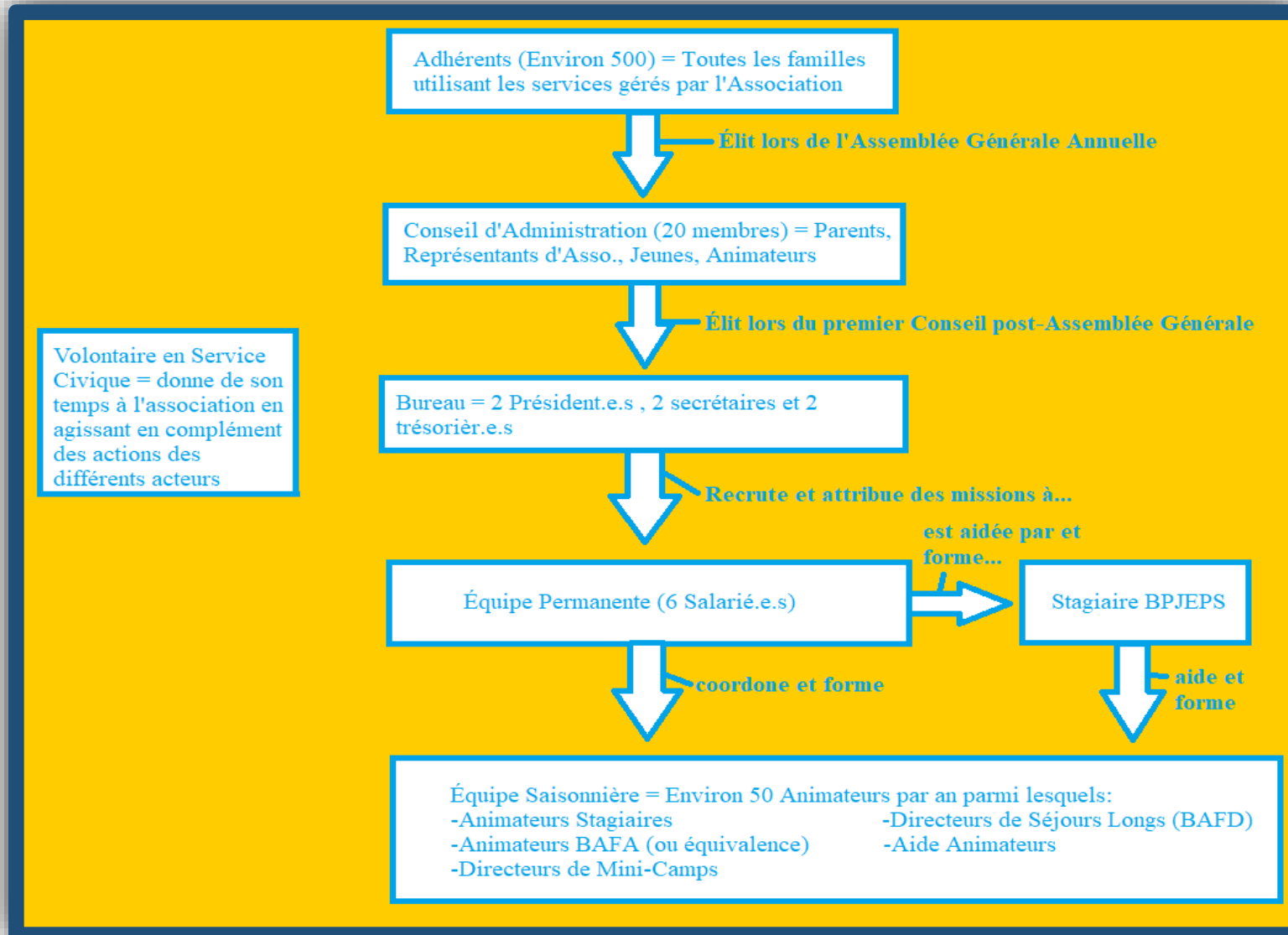
Le Bocal est ouvert tous les mercredis et samedis après-midi de 13h30 à 18h en période scolaire pour les 14-17 ans de toutes les communes.

Projet Associatif





Organigramme de l'association et équipe permanente





Projets actions locales

Les 24 heures du jeu

Jeux de Société, Jeux en Bois, Jeux Vidéos, Jeux de Piste, Jeux entre amis, Jeux sportifs, Jeux de Réflexion... Il y en a pour tous les goûts aux 24H du Jeu!

Le concept : Tous les deux ans, Savenay se transforme pendant 24 heures en terrain de Jeu géant pour toute la famille !

Les Conf'actions Parentalité

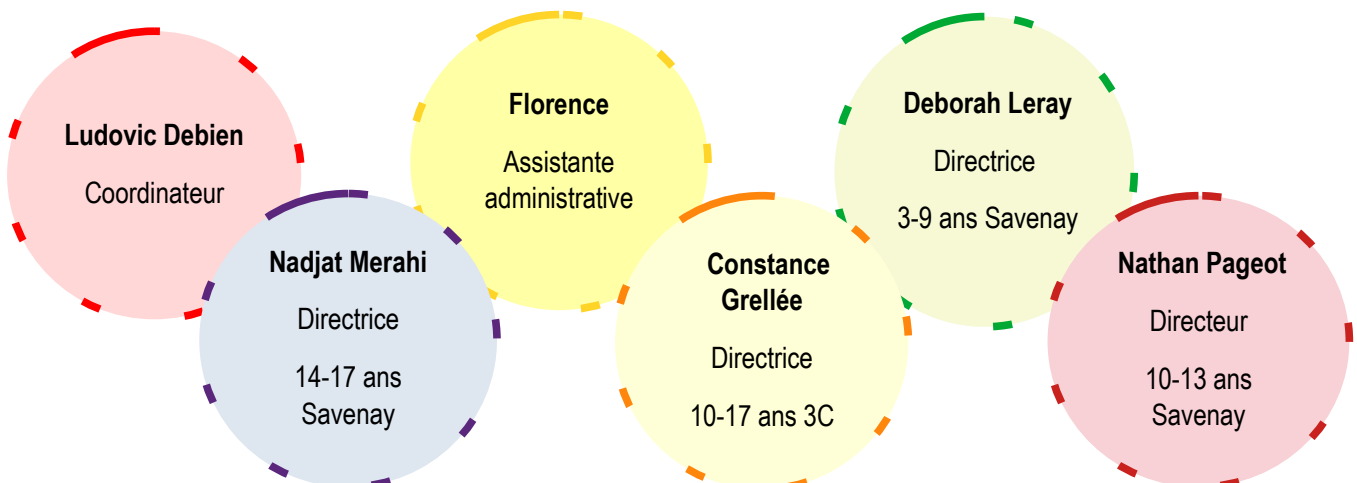
En tant que parents, nous nous posons beaucoup de questions sur l'éducation sous toutes ses formes. Tant à l'école que dans le cadre familial, les enfants sont en perpétuel changement, et les différences entre la façon de penser des enfants et des adultes peuvent soulever de nombreuses interrogations. Pour cela, l'ALJ propose deux fois par an des Conf'Actions dynamiques et ludiques, où les parents peuvent se réunir et échanger sur un sujet éducatif défini à l'aide d'un intervenant.

Festival Handiversité

Co-organisé par un collectif de plus d'une vingtaine de partenaires de toute la communauté de communes Estuaire et Sillon, le Festival Handiversité prend place chaque année depuis 2009 sur notre territoire.

Ce festival, à l'initiative de l'ALJ, a pour but de questionner les représentations liées au handicap et à son intégration.

Equipe permanente :





L'accueil de loisirs sur les 3 Communes

L'environnement et les locaux :

Campbon, la Chapelle Launay et Prinquiau sont des communes rurales du département de la Loire Atlantique (44). En 2016, sur chaque commune, un tiers de la population a moins de 19 ans. Cela représente une population importante d'où la nécessité de leur proposer un accueil sur les vacances attractif et adapté à leurs besoins. Ces trois communes sont dotées d'un ALSH 3-11 ans gérés par les PEP44 pour Campbon et la Chapelle Launay et par le club des Marsupilami, association loi 1901 à Prinquiau.

Ces trois territoires font parties de la Communauté de Communes Estuaire et Sillon. Ils sont idéalement situées car proches de Saint Nazaire et de Nantes, grandes métropoles du département avec tous les services et activités pour les jeunes. La proximité avec l'Océan permet d'aller y passer des journées en période estivale.

Chaque municipalité offre un cadre d'accueil aux jeunes du territoire sécurisé et attractif.

À Campbon : un modulaire a été installé au 52 Avenue des Sports, à côté du complexe sportif avec un vaste espace vert à l'arrière. Ce modulaire est assez grand pour accueillir 36 jeunes avec un coin cuisine, une salle d'activité (plutôt pour les 14-17 ans), un espace détente et une grande salle d'activité. La proximité avec le citystade est un atout pour l'accueil de loisirs car il est un endroit incontournable pour les jeunes de la commune. De plus, un cinéma associatif se trouve dans le bourg de la commune et plusieurs associations existent sur ce territoire. Ce contexte est propice à la découverte de la vie locale par les jeunes. Enfin, à quelques mètres du local se trouve un étang avec un espace de jeu suffisant pour permettre de grandes activités extérieures.

À la Chapelle Launay : un nouveau modulaire, rue des Tuileries, sera installé d'ici la fin de l'année 2020 pour accueillir dans de bonnes conditions les jeunes du territoire. Il sera installé sur le parking du complexe sportif, près du bourg avec un accès direct à un ancien terrain de foot. Un citystade est en construction, ce qui permettra de rencontrer de nouveaux jeunes sur ce territoire.

À Prinquiau : la municipalité met à notre disposition un bâtiment du domaine de l'Escurays, rue de la Châtaignerie. Vaste propriété avec un château et des bois, c'est un lieu idéal pour la sécurité des jeunes. En effet, ils peuvent circuler librement, loin de la route. Le bâtiment est composé d'un coin cuisine et de deux salles d'activité. Un billard, rénové par le club des anciens de Prinquiau est également à disposition. Mais l'espace extérieur permet de mettre en place des activités nature ou de grands jeux facilement.



Les caractéristiques du public

Chaque personne a ses spécificités propres en fonction de son âge. Il convient que les animations proposées dans le cadre de l'accueil de loisirs répondent directement à leurs besoins.

Les 10-13 ans :

- Besoin d'identification et recherche de modèles
- Construction de la personnalité
- Partagés entre la volonté d'une autonomie et la dépendance des adultes
- Sont en demande de jeux collectifs
- Capacité de coopération, d'adaptation
- Recherche de sensations, de rencontres et d'échanges

Les 14-17 ans :

- Création de leur identité
- Puberté (découverte de la sexualité, transformation du corps et de l'esprit)
- Capacité à être solidaires et participatifs (projets)
- Besoin d'écoute et de soutien de la part des animateurs
- Veulent être considérés comme des adultes
- Recherche de valeurs et de sens
- Demandent un accompagnement dans la compréhension des décisions, des règles.
- Sont en mesure de prendre de petites responsabilités
- Peuvent construire leur animation

L'organisation générale :

À chaque période de vacances scolaires, une commune accueille l'ensemble des 10-17 ans des trois communes :

- Vacances d'automne : la Chapelle Launay
- Vacances de fin d'année : Savenay*
- Vacances d'hiver : la Chapelle Launay
- Vacances de printemps : Prinquiau
- Vacances estivales : Campbon

* L'accueil des vacances de fin d'année se réalise sur le site de Savenay car la fréquentation n'est pas assez importante pour ouvrir plusieurs lieux.

Les horaires d'ouverture :

- Pour les 10-13 ans : l'accueil ouvre de 10h à 10h30 le matin et de 13h30 à 14h30 l'après-midi. Le soir, il est possible de venir chercher son jeune entre 17h30 et 18h30. Le jeune est sous la responsabilité des animateurs de l'ALJ à partir du moment où ils rentrent dans les locaux.
- Pour les 14-17 ans : l'accueil est ouvert de 13h30 à 18h30 librement. C'est un système d'accueil plus libre qui permet à ce public de s'auto-réguler et de venir quand il le souhaite.



Les navettes :

Afin de permettre au maximum de jeunes de profiter de cet accueil, une navette passe dans les communes, à un endroit précis pour récupérer les jeunes demandeurs. Ce système est gratuit et fonctionne sur chaque horaire d'ouverture (mentionné plus haut). Pour se faire, l'ALJ dispose d'un minibus de 9 places, conduit par un animateur ayant au moins 3 ans de permis (2 ans si conduite accompagnée). Pour profiter de ce système, il suffit de le mentionner sur la fiche d'inscription (pour les 10-13 ans) et d'envoyer un SMS au portable de la directrice (06.09.94.77.70) au moins 48h à l'avance (pour les 14-17 ans).

Le déjeuner :

Si le nombre d'inscrits est inférieur à 8 (capacité d'un minibus) :

Le déjeuner s'effectue avec les jeunes de Savenay à la cantine de Prince Bois situé à Savenay. Les repas sont préparés et livrés par la société Convivio en liaison froide. C'est un contrat direct entre la société et la mairie. Ces derniers mettent à disposition leurs équipes pour l'ALJ. Si les jeunes ont un projet d'accueil individualisé nécessitant une adaptation du repas, la directrice se charge de fournir les informations au préalable à l'équipe de restauration.

Si le nombre d'inscrits est supérieur à 8 :

Le déjeuner s'effectue sur la commune d'accueil avec l'ALSH des 3-11 ans. Les repas sont livrés par Convivio en liaison froide avec comme différence à Prinquiau qu'un cuisinier est sur place pour cuisiner l'ensemble des repas. Si les jeunes ont un projet d'accueil individualisé nécessitant une adaptation du repas, la directrice se charge de fournir les informations au préalable à l'équipe de restauration.

Le goûter :

Chaque jour, un goûter est proposé aux jeunes de l'accueil. Les courses sont faites en amont avec un planning de goûter type qui peut être modifié si les jeunes le désirent (en fonction des ingrédients achetés). En effet, ces derniers peuvent demander à réaliser leur propre goûter. Dans ce cas, les animateurs veillent au respect des normes d'hygiène et les accompagnent dans la réalisation de la recette. De plus, au moins une fois par semaine, le goûter est composé de pain pris en boulangerie. Des fruits de saison sont également achetés afin de réaliser une salade de fruits une fois par semaine.

L'équipe d'animation :

Au moins un animateur est recruté sur chaque période de vacances pour animer l'espace des trois communes avec la directrice. Celui-ci est déterminé en fonction des besoins et des disponibilités des saisonniers de l'ALJ. En fonction du nombre d'inscription, il se peut qu'un second animateur soit recruté voire un stagiaire, accompagnée par la directrice.

La directrice de cet accueil est une salariée permanente de l'association. Tout au long de l'année, elle cherche à développer cet accueil en proposant un programme adapté aux envies des jeunes du territoire ; en communiquant le plus en amont possible sur le programme des vacances auprès des parents ; en tenant une permanence sur les collèges et lycées du territoire pour rencontrer les jeunes et en développant des actions hors les murs sur les temps scolaires.



Projet pédagogique accueil de loisirs 10-17 ans des 3 Communes

La préparation des vacances scolaires :

Une semaine avant chaque période de vacances, l'ensemble des équipes d'animation de l'ALJ se réunissent pour travailler sur le programme des vacances. Sur une journée, l'équipe permanente propose différents temps :

- Jeux de connaissance
- Temps de formation (animé par l'équipe permanente)
- Repas
- Temps libre
- Répartition des équipes
- Explication du programme des vacances
- Répartition par tranche pour travailler sur les animations à proposer
- Rangement

Pour les vacances estivales, cette réunion se passe sur deux jours avec une nuitée prise en charge par l'ALJ au camping. Cela permet de faire plus ample connaissance et d'avoir le temps nécessaire à travailler le programme de l'été.

Une semaine type :

	LUNDI	MARDI	MERCREDI	JEUDI	VENDREDI
MATIN	Installation avec les jeunes de l'affichage, organisation logistique de l'accueil, création de décoration...	Jeux libres, jeux de société, cuisine pour le goûter si nécessaire	Sortie	Jeux libres, jeux de société, cuisine pour le goûter si nécessaire	Jeux libres, jeux de société, cuisine pour le goûter si nécessaire
APRES-MIDI	Jeux de connaissances Etablissement des règles de vie Répartition des tâches ménagères	Activité proposée par les jeunes (à défaut par les animateurs)		Organisation de la veillée	Grand jeu organisé par les animateurs Temps de bilan de la semaine
SOIR				Veillée	

Les sorties sont définies en amont par la directrice. Elles se font majoritairement en commun avec les juniors et jeunes de Savenay afin de mutualiser le transport. Nous essayons de proposer des sorties variées et adaptées aux saisons avec une attention particulière au coût et à l'intérêt pédagogique. Pour les 14-17 ans, nous questionnons ceux fréquentant le bocal le mercredi et le samedi afin de recueillir leurs envies.

Chaque jeudi soir, une veillée est proposée à l'ensemble des enfants et jeunes accueillis sur les différents accueils. Pour les 10-13 ans, cette veillée se termine vers 20h30-21h et a pour objectif de proposer, préparer et manger un repas ensemble. S'il reste du temps, un jeu est proposé aux juniors. Nous essayons également de proposer au moins une fois par vacances une veillée famille où les parents sont conviés avec leurs enfants. Cela permet de garder un lien de confiance avec les parents et de leur montrer ce que font leurs jeunes pendant la semaine. Pour les 14-17 ans, la veillée se termine à 22h et porte le même objectif que pour les juniors, à savoir de créer un moment de convivialité.



Les règles de vie :

Afin d'assurer un bon fonctionnement de l'accueil, il est nécessaire d'établir des règles de vie. Avec un public adolescent, le plus intéressant est de poser une base non négociable...

- Toute substance illicite est interdite (consommation d'alcool, de drogue, voire de cigarette en fonction de l'âge)

... pour ensuite échanger avec le groupe et se mettre d'accord sur le reste :

- L'usage du téléphone portable ;
- Le respect de l'environnement (lumière, eau, matériel, espace extérieur...) ;
- La gestion des tâches ménagères quotidiennes (préparation goûter, mis en place du goûter, vaisselle, rangement du goûter, aspirateur, poubelles)
- La communication dans le groupe



Projet pédagogique accueil de loisirs 10-17 ans des 3 Communes

Les objectifs pédagogiques :

OBJECTIFS GÉNÉRAUX	OBJECTIFS OPÉRATIONNELS	MOYENS MIS EN ŒUVRE
Accompagner chacun à être autonome pour être acteur de son environnement	<i>S'approprier son espace d'accueil</i>	<ul style="list-style-type: none"> • Etablissement des règles de vie en groupe • Aménagement intérieur (et extérieur pour Campbon l'été) en groupe • Installer une boîte à idées • Laisser le matériel pédagogique et sportif à disposition
	<i>Encourager les débats</i>	<ul style="list-style-type: none"> • Encourager l'expression des différents points de vue en étant vigilant à laisser chacun s'exprimer • Les questionner sur des faits de société et sur l'actualité locale • Organiser des mini-débats
	<i>Sensibiliser à l'environnement</i>	<ul style="list-style-type: none"> • Privilégier des goûters faits maison pour limiter le plastique • Aller à la recyclerie en premier lieu pour acheter du matériel • Questionner chacun sur ses pratiques pour préserver l'environnement
	<i>Laisser la place à l'esprit d'initiative</i>	<ul style="list-style-type: none"> • Laisser des espaces vides dans le planning d'activités pour les propositions des jeunes • A partir des courses alimentaires effectuées, les laisser libre de proposer un goûter différent de celui imaginé
Ouvrir le regard de chacun sur l'autre et le monde	<i>Développer des actions intergénérationnelles et intragénérationnelles</i>	<ul style="list-style-type: none"> • Accueillir les 9-11 ans des ALSH des 3 communes • Mettre en place des temps commun avec les juniors et les jeunes de Savenay • Participer au projet « passeurs de mémoire »
	<i>Développer des actions avec les acteurs locaux</i>	<ul style="list-style-type: none"> • Participer aux événements locaux • Faire intervenir des acteurs de la prévention (projet ALJ Tabou) • Mettre en place des découvertes de nouvelles pratiques (sportive, culturelle, de consommation, de loisirs...)
Développer l'apprentissage de la vie en collectivité	<i>Transmettre des valeurs de solidarité et d'entraide</i>	<ul style="list-style-type: none"> • Accompagner le groupe à accueillir les nouveaux arrivants • Accompagner le groupe à accueillir les enfants en passerelle • Etre vigilant au bon accueil de toute personne au sein du groupe
	<i>Créer une cohésion de groupe</i>	<ul style="list-style-type: none"> • Mettre en place des jeux brise-glace et de cohésion à chaque début de semaine • Animer un grand jeu collectif chaque vendredi • Favoriser des binômes différents sur les tâches ménagères • Impliquer les jeunes dans le choix de leurs activités



Projet pédagogique accueil de loisirs 10-17 ans des 3 Communes

		<ul style="list-style-type: none"> • Créer un groupe de travail sur l'aménagement de l'espace extérieur sur Campbon
	<i>Accompagner à la prise de conscience de l'individu dans le collectif</i>	<ul style="list-style-type: none"> • Donner des responsabilités aux jeunes • Laisser libre place à la prise d'initiatives (choix des activités, fonctionnement de la journée...) • Prendre le temps de discuter avec individuellement avec chaque jeune • Chercher les compétences spécifiques de chaque jeune pour les mettre en avant si possible sur des projets
Placer le jeune au cœur de l'action	<i>Respecter le rythme du jeune</i>	<ul style="list-style-type: none"> • Laisser du temps libre • Favoriser un aménagement du local avec un lieu pour les activités et un lieu plus calme pour le repos
	<i>Favoriser l'émergence des émotions et sentiments des jeunes</i>	<ul style="list-style-type: none"> • Etre vigilant à ce que tous les jeunes soient d'accord avec l'ensemble des règles de vie et avec le planning d'activités • Mettre en place des temps de régulation de conflits si nécessaire • Réaliser un bilan hebdomadaire du ressenti des jeunes sur la semaine (que l'animateur donne également son opinion) • Etre vigilant à la sécurité affective autant que physique de chaque jeune



Les critères d'évaluation

À chaque fin d'année, il est nécessaire d'évaluer si les objectifs ont été atteints. Pour faciliter ce travail, il convient d'effectuer un bilan à chaque fin de période de vacance pour constater les évolutions et le travail qu'il reste à effectuer.

MOYENS MIS EN ŒUVRE	CRITERES D'ÉVALUATION
---------------------	-----------------------

Accompagner chacun à être autonome pour être acteur de son environnement

<ul style="list-style-type: none"> • Etablissement des règles de vie en groupe • Aménagement intérieur (et extérieur pour Campbon l'été) en groupe • Installer une boîte à idées • Laisser le matériel pédagogique et sportif à disposition 	<ul style="list-style-type: none"> • Quelles règles ont été adoptées ? Par quel moyen ? • Les jeunes se sont-ils emparés de l'aménagement de leur local ? Comment ? • La boîte à idées a-t-elle fonctionné ? Quelles idées ressortent ?
<ul style="list-style-type: none"> • Encourager l'expression des différents points de vue en étant vigilant à laisser chacun s'exprimer • Les questionner sur des faits de société et sur l'actualité locale • Organiser des mini-débats 	<ul style="list-style-type: none"> • Quels sujets ont été abordés ? Les jeunes ont-ils pu s'exprimer ? • Sont-ils intéressés par des mini-débats ? Sur quels types de sujets ? • Laisser-ils la parole à tout le monde ? Comment l'animateur a géré ces temps ?
<ul style="list-style-type: none"> • Privilégier des goûters faits maison pour limiter le plastique • Aller à la recyclerie en premier lieu pour acheter du matériel • Questionner chacun sur ses pratiques pour préserver l'environnement 	<ul style="list-style-type: none"> • Quelles pratiques ont été mises en place dans le respect de l'environnement ? • Les jeunes ont-ils proposé des idées ? Sont-ils sensibles à ce sujet ?
<ul style="list-style-type: none"> • Laisser des espaces vides dans le planning d'activités pour les propositions des jeunes • A partir des courses alimentaires effectuées, les laisser libre de proposer un goûter différent de celui imaginé 	<ul style="list-style-type: none"> • Les jeunes ont-ils proposé des activités ? En ont-ils animé ? Comment les animateurs les ont accompagnés sur l'organisation ? • Combien de goûter maison ont été réalisés dans la semaine ?

Ouvrir le regard de chacun sur l'autre et le monde

<ul style="list-style-type: none"> • Accueillir les 9-11 ans des ALSH des 3 communes • Mettre en place des temps commun avec les juniors et les jeunes de Savenay • Participer au projet « passeurs de mémoire » 	<ul style="list-style-type: none"> • Combien de 9-11 ans ont été accueillis ? De quel ALSH ? Quelle activité a été proposée ? Cela a-t-il plus ? • Quelle animation a été réalisée en commune avec la jeunesse de Savenay ? La mixité a-t-elle été réussie ? Si oui comment ? Si non pourquoi ? • Quelles actions ont été mises en place dans le cadre du projet passeurs de mémoire ? Quels sujets ont été abordés ? Combien de jeunes ont participé ?
---	--



Projet pédagogique accueil de loisirs 10-17 ans des 3 Communes

<ul style="list-style-type: none"> • Participer aux événements locaux • Faire intervenir des acteurs de la prévention (projet ALJ Tabou) • Mettre en place des découvertes de nouvelles pratiques (sportive, culturelle, de consommation, de loisirs...) 	<ul style="list-style-type: none"> • Sur quel événement les jeunes ont-ils participé ? De quelle manière ? Etait-ce leur place ? Ont-ils apprécié ? • Quelle structure est intervenue ? Dans quel domaine de la prévention ? Comment est-ce intégré au projet ALJ Tabou ? • Quelle association est intervenue pour la découverte de pratique ? Quels lieux ont été visités ? Cela a-t-il plu aux jeunes ?
---	--

Développer l'apprentissage de la vie en collectivité

<ul style="list-style-type: none"> • Accompagner le groupe à accueillir les nouveaux arrivants • Accompagner le groupe à accueillir les enfants en passerelle • Etre vigilant au bon accueil de toute personne au sein du groupe 	<ul style="list-style-type: none"> • Combien de nouveaux jeunes présents ? • Comment ont-ils connu l'ALJ ? • Combien d'anciens jeunes ? • Quelle animation les animateurs ont mis en place pour présenter l'accueil ? • Combien de jeunes sont venus en passerelle ? De quelle structure d'ALSH ? • Y a-t-il eu besoin d'un temps de régulation de groupe ? • Quel est le degré de satisfaction du groupe à la fin de chaque semaine ?
<ul style="list-style-type: none"> • Mettre en place des jeux brise-glace et de cohésion à chaque début de semaine • Animer un grand jeu collectif chaque vendredi • Favoriser des binômes différents sur les tâches ménagères • Impliquer les jeunes dans le choix de leurs activités • Créer un groupe de travail sur l'aménagement de l'espace extérieur sur Campbon 	<ul style="list-style-type: none"> • Quels jeux ont été mis en place et lesquels ont le mieux fonctionné ? • Quel grand jeu a été organisé ? Cela a-t-il été apprécié par les jeunes ? Combien de participants ? • Constatons-nous la constitution d'un seul groupe ou de plusieurs petits groupes ? • Les binômes discutent-ils pendant les tâches ménagères ? • Les jeunes ont proposé des jeux ? Lesquels ? Comment cela s'est-il passé ? • Ou en est la création d'un espace extérieur à Campbon ?
<ul style="list-style-type: none"> • Donner des responsabilités aux jeunes • Laisser libre place à la prise d'initiatives (choix des activités, fonctionnement de la journée...) • Prendre le temps de discuter avec individuellement avec chaque jeune • Chercher les compétences spécifiques de chaque jeune pour les mettre en avant si possible sur des projets 	<ul style="list-style-type: none"> • Les jeunes se sont-ils emparés du fonctionnement de l'accueil ? Ont-ils proposé des modifications ? • Les jeunes ont-ils proposé des activités ? • Quelles sont les compétences de chaque jeune ? Y a-t-il des idées de projets qui ont émergé ?



Placer le jeune au cœur de l'action

<ul style="list-style-type: none">• Laisser du temps libre• Favoriser un aménagement du local avec un lieu pour les activités et un lieu plus calme pour le repos	<ul style="list-style-type: none">• Les jeunes sont-ils ressortis des vacances fatigués ou en forme ? Se sentent-ils en vacances à l'accueil de loisirs ?• L'espace détente est-il utilisé comme tel ?• Les parents ont-ils effectué un retour sur le rythme demandé à leur enfant sur la semaine ?
<ul style="list-style-type: none">• Etre vigilant à ce que tous les jeunes soient d'accord avec l'ensemble des règles de vie et avec le planning d'activités• Mettre en place des temps de régulation de conflits si nécessaire• Réaliser un bilan hebdomadaire du ressenti des jeunes sur la semaine (que l'animateur donne également son opinion)• Etre vigilant à la sécurité affective autant que physique de chaque jeune	<ul style="list-style-type: none">• Comment les animateurs ont favorisé l'expression du point de vue de chacun sur l'organisation de l'accueil en début de semaine ? Y a-t-il des divergences de point de vue en les jeunes ? Comment l'animateur a géré cela ?• Y a-t-il eu besoin de régulation de conflits ? Si oui sur quelle situation ? Quelle méthode a utilisé le régulateur ? Cela a-t-il fonctionné ?• Qu'est ressorti dans le bilan hebdomadaire ? Quels éléments les animateurs doivent-ils garder à l'esprit pour les prochaines vacances ? Quel retour a donné les animateurs au groupe ?• Y a-t-il eu un ou plusieurs jeunes à l'écart du groupe ? Comment cela a-t-il été géré par les animateurs et le reste du groupe ?

A chaque fin de semaine de vacances, un bilan oral est effectué avec les jeunes afin de savoir comment ils ont vécu la semaine. Celui-ci s'effectuera sous un mode dynamique et participatif (par exemple avec le baromètre chaud/froid). Ce bilan permettra à l'équipe d'animation d'adapter la semaine ou les vacances suivantes en fonction des réponses.

Lorsque nous faisons intervenir des partenaires, nous serons attentifs à leur demander un bilan de leur intervention également afin d'avoir leur avis sur l'implication des jeunes et l'intérêt de ceux-ci pour l'animation.

Chaque semaine, un point sera réalisé avec l'équipe d'animation pour échanger sur l'organisation de la semaine et sur le groupe. Ce temps permettra également de réguler des situations si besoin. Ce temps aura lieu le lundi et le vendredi soir.

Enfin, un questionnaire sera envoyé aux parents des jeunes ayant fréquenté l'accueil afin d'avoir leurs retours sur l'organisation, les animations proposés et la satisfaction de leur enfant.

Tous ces différents retours nous permettront d'évoluer positivement et dans le sens voulu par les jeunes, les parents et l'association.